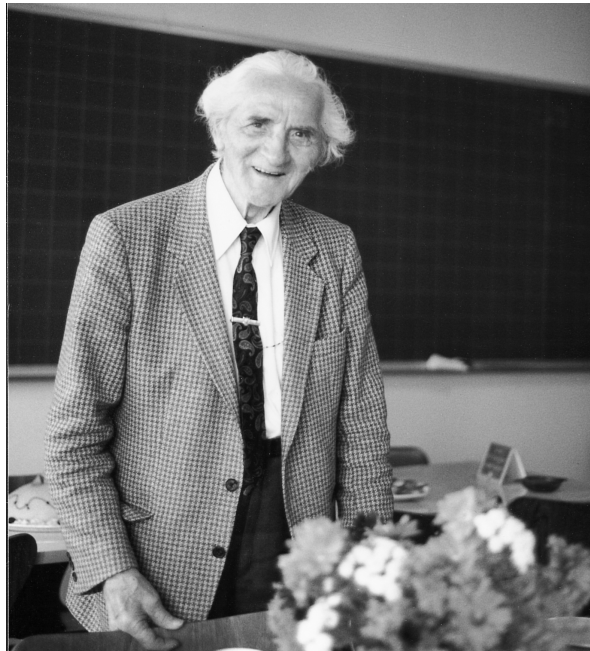


Minningarorð

Eggert V. Briem

(18. ágúst 1895 – 14. maí 1996)



Eggert Vilhjálmur Briem, prestssonur úr Skagafirði, átti langt og afar sérstakt lífshlaup. Ungur fór hann í vélfræðináám til Þýskalands, en hélt síðan til Bandaríkjanna 1914 og starfaði þar m.a. í hinni þekktu raftækjaverksmiðju Hjartar Þórðarsonar í Chicago. Eftir það var hann á Íslandi í nokkur ár við ýmis störf, fyrst vörubílaakstur austur á fjörðum. Um 1920 birtust eftir Eggert nokkrar tímaritsgreinar, s.s. í Sindra um smáíðnað á Íslandi, og í Búnaðarritinu varðandi vélanotkun í landbúnaði. Þá hélt hann aftur til Bandaríkjanna, tók þar flugvirkjapróf og síðar atvinnuflugmannspróf 1930, fyrstur Íslendinga. Um árabíl vann hann í verksmiðjum í Bandaríkjunum, og fékk þar

einkaleyfi á aðferðum m.a. varðandi saumavélar, sem hann hafði síðan tekjur af. Jafnframt var Eggert mikill áhugamaður um raunvísindi, ekki síst um afstæðiskenningu Einsteins sem hann taldi að vissu leyti ófullkomna.

Víkur þá sögunni að Þorbirni Sigurgeirssyni prófessor. Þorbjörn hafði meðal annars stundað rannsóknir í kjarneðlisfræði við Kaupmannahafnarháskóla, og kannað geimgeisla við Princeton-háskóla í Bandaríkjunum. Eftir heimkomu til Íslands 1947 sneri hann sér í vaxandi mæli að jarðvísindum, og vöktu niðurstöður hans þar athygli á alþjóðavettvangi. Þorbjörn kom á fót Eðlisfræðistofnun Háskólans í árs-

byrjun 1958 og hafði mörg merk rannsóknaverkefni á þrjónunum. Aðstæður voru þó allar harla erfiðar miðað við það sem nú er: fátt raunvísindamenntað fólk í landinu, fjárveitingar og styrkir af skornum skammti, tækjakostur lítill, gjaldeyrishöft o.s.frv. Fundum þeirra Eggerts V. Briem bar saman á því ári, og varð þeim vel til vana.

Eggert V. Briem lagði Eðlisfræðistofnuninni ómetanlegt lið með rausnarlegum gjöfum, bæði á frumbýlingsárum hennar og eftir að hún varð hluti Raunvísindastofnunar Háskólans 1966. Samkvæmt skrá Þorbjörns í forum okkar var þar fyrst að telja vandaða sveiflusjá (oscilloscope), sem nýttist um áráraðir við mælingar, tækjasmíð, og viðgerðir. Er hún enn í góðu lagi, og jók Eggert síðar við myndavél til myndatöku af skjá hennar. Þá gaf Eggert sterkbyggða fólksbifreið af Plymouth-gerð, sem hann hafði átt sjálfur, og kom hún að góðu gagni við mælingar og sýnasöfnun stofnunarinnar vítt um landið. Þegar Þorbjörn smíðaði nýja tegund segulsviðsmæla (Móða) og hóf skipulegar mælingar á segulsviði úr flugvél yfir öllu landinu 1968, bættust við nákvæmur tíðnimælir, fjarskiptarítvél (Telex) og sjálfvirkur tölvustrimlagatari, sendi- og móttökutæki, og rafhlöðudrífín sveiflusjá 1972. Rúbidíum sveiflufaki sem Eggert gaf einnig, var undirstaða verulegra endurbóta (um 1972) á staðsetningar-búnaði fyrir flugmælingarnar.

Áhugi Eggerts á afstæðiskenningunni tengdist frekari gjöfum hans til stofnunarinnar á árinu 1971 og síðar, sem voru tækjabúnaður til svonefndra Mössbauer-mælinga á einni samsætu járn. Í þeim búnaði var geislagjafi, mælitæki, fjölrásagreinar, reiknivél og kælibúnaður. Þessi tæki hafa verið notuð til merkra rannsókna á járnamböndum í bergi og öðrum efnum við Eðlisfræðistofnu stofnunarinnar. Eggert styrkti og fyrstu tilraunir stofunnar með örtölvur og forritun þeirra. Sú reynsla varð undirstaða í þróun rafeindavoga sem síðan byltu hér starfsháttum í fiskvinnslu og lögðu grundvöll að fyrirtækinu Marel hf.

Í Heimaeyjargosinu 1973 dvaldist Þorbjörn Sigurgeirsson lengst af úti í Eyjum eins og alþjóð var kunnugt, og fann Eggert V. Briem sér þá nýtt áhugamál, sem voru jöklarannsóknir og virkjun jökulfljóta. Ritaði hann grein í 26. árgang Jökuls, þar sem hann m.a.

veltir fyrir sér möguleikum á jarðhitavirkjun í Grímsvötnum og að auki vatnsaflsvirkjun með 1000 m falli þaðan, sem eyddi hættu á Skeiðarárhlaupum. Endurspeglar hún eins og fyrri greinar hans, bæði frumlegar hugmyndir og mikinn áhuga hans á að nýta kosti landsins sem best fyrir þjóðina. Síðan styrkti Eggert mjög rausnarlega rannsóknaverkefni á því sviði við Raunvísindastofnun Háskólans. Meðal annars kostaði hann 1977-79 frumsmíði íssjár til mælinga á þykkt jökulfíssins, sem síðan hefur verið notuð til kortlagningar á landslagi undir meginjökulum landsins. Hann kostaði einnig smíði gufubors til djúpborunar í jökla, borun eftir gufu og uppsetningu hitaveitu og rafstöðvar af einstæðri gerð á Grímsfjalli í Vatnajökli árið 1982. Smíðaði hann sjálfur hluti í rafstöðina. Sama ár gaf Eggert Raunvísindastofnun öflugan jeppabifreið sem jafnframt varð að miklum notum við aðrar rannsóknir, ekki síst rekstur víðfedms nets jarðskjálftamæla. Einnig gaf hann Loran-staðsetningartæki fyrir bifreiðina, og árið 1979 tvo vélsleða. Eggert lagði einnig fram fé til byggingar sendimasturs á Grímsfjalli sem komið var upp 1981 til gagnasendinga til Raunvísindastofnunar frá veðurstöð og jarðskjálftamæli. Birtist mynd af því í 31. árgangi Jökuls og er Eggert með á myndinni, enda vílaði hann ekki fyrir sér jöklaferðir fram yfir níraett. Jarðskjálftamælirinn á Grímsfjalli hefur gegnt afar mikilvægu hlutverki við skjálftavöktun og viðvaranir um upphaf eldgosa og jökulhlaupa í Vatnajökli. Eggert var kjörinn heiðursfélagi í Jöklarannsóknafélagi Íslands árið 1980.

Eftir að Eggert flutti heim til Íslands alkominn, árið 1975, var hann í yfir tvo áratugi tíður gestur á Raunvísindastofnun. Þar sökkta hann sér niður í vísindarit og ræddi við menn um nýjungar í fræðunum, rannsóknaverkefni, og hugmyndir sínar í vísindunum. Hann var einnig vinsæll þátttakandi í samkomum og sumarferðum starfsfólks stofnunarinnar. Ferðabúnaður hans var um margt sérstakur. Tjaldið var lítið, varla mannlengd, hringlaga með einni miðsúlu. Svefnpokinn hans var þó enn merkilegri, en hann höfðu systur hans gert árið 1921 úr æðardúni og lambsull frá prestsetrinu á Staðarstað. Sá poki fylgdi Eggerti einnig í öllum jöklaferðum hans. Þótti honum betra að sofa í jöklatjaldi á brún Grímsfjalls en í margmenninu í skálunum.



Við afhendingu fyrstu vélsleða Raunvísindastofnunar. Á myndinni eru, talið frá vinstri, Magnús Már Magnússon, Helgi Björnsson, Sigurður Þórarinnsson, Marteinn Sverrisson, Páll Theodórsson, gefandinn, Eggert V. Briem, Þorbjörn Sigurgeirsson og Leó Kristjánsson.



Elsti og yngstu þátttakendurnir í Jónsmessuferð Raunvísindastofnunar, sumarið 1982.

Eggert hafði mikinn áhuga á framförum og yndi af fræðilegri íhugun. Hann hélt þrautseigju sinni og forvitni til hinstu stundar, var opinn fyrir nýjum hugmyndum en gagnrýninn og róttækur á þann hátt að hann vildi efast um viðtekna skoðanir. Hann var fátur í samræðum, oft glettinn og góðlátlega stríðinn, svaraði gjarnan með spurningum, brosi og glampa í auga. Hann var hæverskur en fastur fyrir þættist hann sannfærður. Hann var hafinn yfir kapphlaup um efnisleg gæði og með taóskri nægjusemi, hugarró og velvilja bætti hann mannlíf hvar sem hann fór.

Af ofantöldu má ljóst vera, að rannsóknastarfsemi á ýmsum mikilvægum sviðum raunvísinda á Íslandi á Eggert V. Briem mikið að þakka. Eggert stofnaði sjóð af eignum sínum, sem ætlaður er til að styrkja rannsóknir í jarð- og líffræðum. Þannig mun þessi lítilláti höfðingsmaður væntanlega enn um ókomin ár verða stoð og stytta öflunar nýrrar vísindaþekkingar á náttúru Íslands.

*Leó Kristjánsson
Helgi Björnsson
Bryndís Brandsdóttir*